



Rijksinstituut voor Volksgezondheid  
en Milieu  
Ministerie van Volksgezondheid,  
Welzijn en Sport

# Skrinen di poblashon *pa kanser na pechu*

Hulanda Karibense - Boneiru



E skrinen di poblashon pa kanser na pechu ta un eksámen médiko grátis pa kanser na pechu. Bo mes ta disidí si bo ke partisipá. Si bo partisipá nos ta hasi un mamografia di bo pechunan. Di e forma ei nos por mira si eventualmente bo tin kanser na pechu promé ku bo mes tuma nota di esaki.

## Kiko ta kanser na pechu?

Kanser na pechu por kuminsa komo un hincha maligno nabo pechu. Ku tempu e hincha aki ta plama i ta bai toka ku otro organonan den bo kurpa. Kanser na pechu por krese poko, poko pero tambe e por krese lihé.

## Dikon skrinen di poblashon ta ser hasi?

Aproximadamente un di kada shete hende muhé ta haña kanser na pechu. E skrinen di poblashon ta ser hasi pa detektá kanser na pechu mas trempan ku ta posibel. Mas trempan kanser na pechu ser detektá, mas grandi e posibilidat pa un tratamentu eksitoso. Tambe mayoria biaha un tratamentu ménos drástiko ta nesesario.

## Ken ta haña invitashon?

Tur hende muhé di 50 te ku 75 aña ta bin na remarke i ta haña un invitashon pa partisipá. E grupo di edat aki ta esun ku kanser na pechu sa presenta mas tantu. Kada 2 aña bo ta risibi un invitashon pa bo saka un mamografia (röntgenfoto) di bo pechunan. Si bo no a haña un invitashon pero bo ta kai den e grupo di edat mensioná i bo no ta bou di tratamentu di kanser na pechu, tuma kontakto ku e kordinadó di skrinen.

## Motibunan pa no partisipa ku e skrinen

Bo ta malu di salú? Òf bo ta kore riesgo di haña kanser na pechu dor di un predisposishon genétiko dor di kanser na pechu òf kanser di ovario den famia? Esaki por ta motibunan pa no partisipá na e skrinen di poblashon aki, paso porta un otro manera di kònròl ta mas mihó pa bo. Papia ku bo dòkter di kas pa sa kiko ta mihó pa bo hasi.

## E skrinen den sinku paso

### 1. E invitashon

Bo ta risibí un invitashon via pòst pa partisipá na e skrinen di poblashon pa kanser na pechu. A base di e invitashon bo por tuma kontakto pa deliberá riba bo partisipashon i regla un sita.



### 2. Bo sita

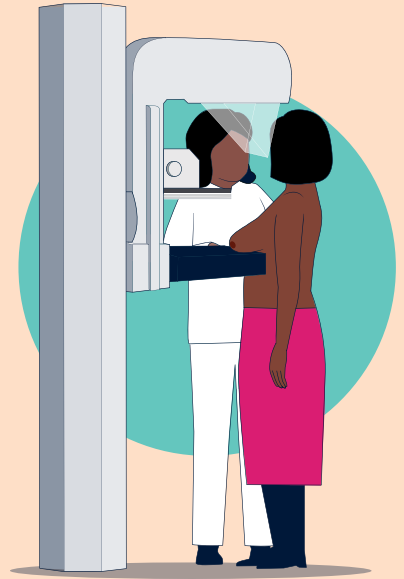
- 🕒 Bo sita na hospital ta dura mas o ménos 20 minüt.

#### No lubidá di bin ku:

- 📄 Bo karchi di identifikashon (pasport, sédula òf reibeweis).
- ✉️ E invitashon ku bo a risibí huntu ku e foyeto aki.

### 3. Hasi mamografía

Ora bo ta na turno un funshonario ta splika bo e prosedura. Tur e funshonarionan ta hende muhé. Pa kada portèt nos ta primi bo pechu pa algun sekònde entre dos plachi. Esaki ta nelesario pa saka un bon portèt, ku ménos radiashon posibel. E preshon por sinti fèrfelu, pero esaki no ta dañino pa bo pechunan. Bo por bisa e funshonario, ora bo no por wanta esaki mas. Huntu nos ta sòru pa e skrinen kana mas mihó posibel.



### 4. Evaluashon di bo mamografía

Si e portètnan a ser saka i bon, nan lo ser mandá pa dos diferente radiólogoan spesialisá pa evaluashon.

### 5. Bo resultado

Denter di dos siman ta manda e resultado tantu pa abo komo bo dòkter di kas.



## Kontinuashon di investigashon

Ta nesesario pa kontinuá ku e investigashon pasó e mamografía di bo pechu no a duna suficiente informashon? Bo dòkter di kas lo tuma kontakto ku bo, i e lo splika bo kiko e resultado ta nifiká i e lo sòru pa un referensia pa hospital.

## Ripitishon di skreenen di poblashon

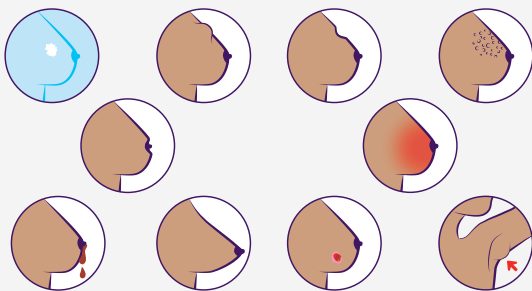
Si niun iregularidat a ser deskubrí bo ta haña un invitashon despues di dos aña atrobe.

## Bai bo dòkter di kas ku keho òf kambio na bo pechu ora ku:

- Bo ta fula un pipita, hinchá òf un enduresementu den bo pechu.
- Bo ta mira òf fula un bòlòn bònchi riba bo pechu.
- Bo tin deuk òf buraku den bo pechu.
- E kueru di bo pechu tin buraku i ta mustra manera kaska di apelsina.
- Bo tin un herida na bo pechu ku no ta kura bon.
- Bo pechu ta inflamá, ku kaska òf un bigui di pechu retirá.
- Ta sali sanger òf líkido bèrdè, maron, paresé di lechi òf lalilali for di bo bigui di pechu.
- Bo ta sinti un hinchá bou di bo brasa.
- Bo pechu ta sinti otro ku normal.
- E forma òf grandura di bo pechu a kambia.



*Bo a ripará òf sinti kambio na bo pechunan òf bòu di bo brasa?  
Bo tin keho tokante bo pechunan?  
Nò warda riba e test, yama bo dòkter di kas mesora.*



## Bo datonan

Si bo partisipá na e skrinen di poblashon, bo ta duna pèrmit pa hasi uso di bo dato i resultadonan di e skrinen pa e skrinen di poblashon i eventual kontinuashon di investigashon den hospital.

## Protekshon di bo datonan i privasidat

Pa e skrinen di poblashon nos ta hasi uso di un sistema atministrativo ku ta bon protehá. Solamente e persona ku tin mester di bo datonan pa hasi e skrinen por hasi uso di bo datonan. Nos ta mantené nos mes na lei pa protehá bo privasidat.

Ku bo informashon (datos) di partisipashon na e skrinen di pechu nos por mehorá e skrinen di poblashon via di investigashon (sientífiko). E datonan konhunto di tur e partisipantenan ta duna informashon hopi balioso. E datonan ta ser kodifiká den un forma ku niun hende no por mira ku ta trata di bo persona. RIVM ta usa bo datonan solamente pa investigashon sientífiko, si abo mes a duna pèrmit pa esaki. Bo por retrosodé bo pèrmit na ki momento ku ta. Den esaki bo no tin mester di duna un motibu.



## Mas informashon

- Pa mas informashon tokante di e skrienen di poblashon bai na e wèpsait: [www.rivm.nl/bvoCN](http://www.rivm.nl/bvoCN) i via nos página di Facebook: [www.facebook.com/screeningCN](https://www.facebook.com/screeningCN).
- Pa pregunta adishonal por tuma kontakto na +59997810476.

E instituto RIVM ta ehekutá e skrienen di poblashon na Hulanda Karibense. Si bo tin pregunta, tep, keho òf un kòmplimènt tokante di e skrienen di poblashon? Tuma kontakto ku e kordinadó di skrienen. Bo por hasi esaki via: [screeningCN@rivm.nl](mailto:screeningCN@rivm.nl). Mas informashon di kontakto bo por haña den e karta di invitashon. E instituto RIVM ta disponé di un areglo di keho, bo ta haña esaki riba: [www.rivm.nl/klacht](http://www.rivm.nl/klacht).



## Informashon den otro idioma

Esta informacion esta disponible en Espanol:

This information is available in English:

Deze informatie is beschikbaar in het Nederlands:



[www.rivm.nl/bvoCN](http://www.rivm.nl/bvoCN)

E skrinen di poblashon pa kanser na pechu Hulanda Karibense ta wòrdù ehikutá pa:



**Detekta na tempu pa skapa bo bida.  
Traha bo sita!**

Esaki ta un publikashon di:

**Instituto di estado Salubridat**

**Públiko i Medio Ambiente**

Pòstbùs 1/3720 BA Bilthoven, Nederland

[www.rivm.nl](http://www.rivm.nl)

januari 2023

*De zorg voor morgen begint vandaag*