



National Institute for Public Health
and the Environment
Ministry of Health, Welfare and Sport

Skrinen di poblashon *pa kanser na pechu*

Hulanda Karibense - Boneiru



E skrinen di poblashon pa kanser na pechu ta un eksámen médiko grátis pa kanser na pechu. Bo mes ta disidí si bo ke partisipá. Si bo partisipá nos ta hasi un mamografía (2 röntgenfoto di bo pechunan). Di e forma ei nos por mira si eventualmente bo tin kanser na pechu promé ku bo mes tuma nota di esaki.

Kiko ta kanser na pechu?

Kanser na pechu por kuminsa komo un hincha maligno nabo pechu. Ku tempu e hincha aki ta plama i ta bai toka ku otro organonan den bo kurpa. Kanser na pechu por krese poko, poko pero tambe e por krese lihé.

Dikon skrinen di poblashon ta ser hasi?

Aproximadamente un di kada shete hende muhé ta haña kanser na pechu. E skrinen di poblashon ta ser hasi pa detektá kanser na pechu mas trempan ku ta posibel. Mas trempan kanser na pechu ser detektá, mas grandi e posibilidat pa un tratamentu eksitoso. Tambe mayoria biaha un tratamentu ménos drástiko ta nesario.

Ken ta haña invitashon?

Tur hende muhé di 50 te ku 75 aña ta bin na remarke i ta haña un invitashon pa partisipá. E grupo di edat aki ta esun ku kanser na pechu sa presenta mas tantu. Kada dos aña bo ta risibí un invitashon pa bo hasi un mamografía. Bo no a haña un invitashon pero bo ta kai den e grupo di edat menshoná i bo no ta bou di tratamentu di kanser na pechu, tuma kontakto ku e organisashon di skrinen.



Un mamografía ta un röntgenfoto di e pechu. “mama” ta un palabra latino pa pechu.

Motibunan pa no partisipa ku e skrinen

Bo tin kebranto di salú? Òf bo ta kore riesgo di haña kanser na pechu dor di un predisposishon genétiko dor di kanser na pechu òf kanser di ovario den famia? Esaki por ta motibunan pa no partisipá na e skrinen di poblashon aki, paso porta un otro manera di kònròl ta mas mihó pa bo. Papia ku bo dòkter di kas pa sa kiko ta mihó pa bo hasi.


E skrinen den sinku paso

1. E invitashon


Bo ta risibí un invitashon via pòst pa partisipá na e skrinen di poblashon pa kanser na pechu. A base di e invitashon bo por tuma kontakto pa deliberá riba bo partisipashon i regla un sita.



2. Bo sita

 Bo sita na hospital ta dura mas o ménos 20 minüt.

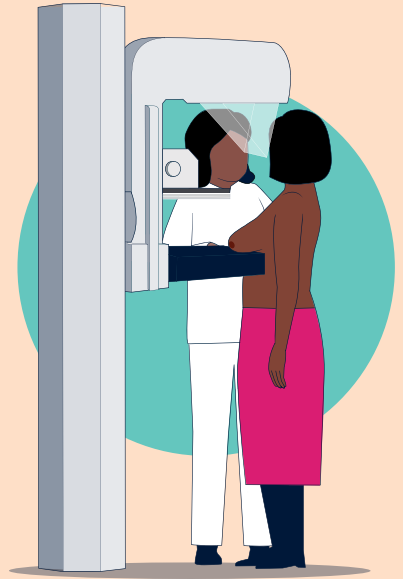
No lubidá di bin ku:

 Bo karchi di identifikashon (sédula)



3. Mamografía

Ora bo ta na turno un funshonario ta splika bo e prosedura. Nos ta hasi dos mamografía di kada pechu. Pa kada mamografía nos ta primi bo pechu pa algun sekònde entre dos plachi. Esaki ta nesesario pa saka un bon portèt, ku ménos radiashon posibel. E preshon por sinti fèrfelu, pero esaki no ta dañino pa bo pechunan. Bo por bisa e funshonario, ora bo no por wanta esaki mas. Huntu nos ta sòru pa e skrinen kana mas mihó posibel.



4. Evaluashon di bo mamografía

Despues di e eksámen e personal lo kontrolá ku e potrètnan ta di bon kalidat. Si esei ta e kaso, bo ta kla. Si no e personal lo saka mas potrèt. E potrètnan ta wòrdu mandá pa dos radiólogo spesialisá pa skrinen. Nan ta evaluá e potrètnan separá for di otro.

5. Bo resultado

Denter di dos siman ta manda e resultado tantu pa abo komo bo dòkter di kas.



Kontinuashon di investigashon

Ta nesesario pa kontinuá ku e investigashon pasó e mamografía no a duna suficiente informashon? Bo dòkter di kas lo tuma kontakto ku bo, i e lo splika bo kiko e resultado ta nifiká i e lo sòru pa un referensia pa hospital.

Ripitishon di skreenen di poblashon

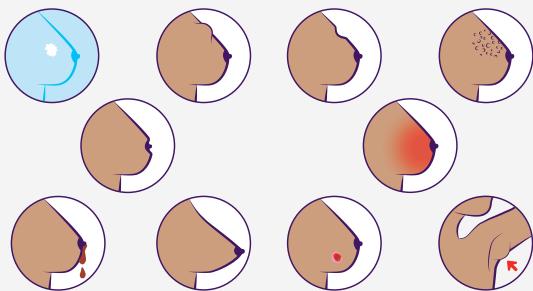
Si niun iregularidat a ser deskubrí bo ta haña un invitashon despues di dos aña atrobe.

Bai bo dòkter di kas ku keho òf kambio na bo pechu ora ku:

- Bo ta fula un pipita, hinchá òf un enduresementu den bo pechu.
- Bo ta mira òf fula un bòlòn bònchi riba bo pechu.
- Bo tin deuk òf buraku den bo pechu.
- E kueru di bo pechu tin buraku i ta mustra manera kaska di apelsina.
- Bo tin un herida na bo pechu ku no ta kura bon.
- Bo pechu ta inflamá, ku kaska òf un bigui di pechu retirá.
- Ta sali sanger òf líkido bèrdè, maron, paresé di lechi òf lalilali for di bo bigui di pechu.
- Bo ta sinti un hinchá bou di bo brasa.
- Bo pechu ta sinti otro ku normal.
- E forma òf grandura di bo pechu a kambia.



*Bo a ripará òf sinti kambio na bo pechunan òf bòu di bo brasa?
Bo tin keho tokante bo pechunan?
Nò warda riba e test, yama bo dòkter di kas mesora.*



Bo datonan

Si bo partisipá na e skrinen di poblashon, bo ta duna pèrmit pa hasi uso di bo dato i resultadonan di e skrinen i eventual kuido adishonal den hospital.

Protexhon di bo datonan i privasidat

Pa e skrinen di poblashon nos ta hasi uso di un sistema ku ta bon protehá. Solamente persona ku ta outorisá por haña aksesu na bo datonan pa ehekutá e skrinen di poblashon. Nos ta tene nos na legishon pa protekshon di bo privasidat.

Investigashon científiko

Tin biaha ta usa bo datonan i e resultadonan di e skrinen di poblashon pa investigashon científiko. Importante: den investigashon científiko, despues ku a analisá bo datonan, no ta posibel pa konektá esakinan mas ku bo persona. Bo no ta duna pèrmit pa usa bo datonan pa investigashon científiko? Hasta ku bo no a duna pèrmit pa usa bo datonan bo por partisipá na e skrinen di poblashon.

Pa mas informashon tokante di privasidat, bishitá nos wèpsait:

www.bonaire.screening-cn.com/pap/privacy



Mas informashon

Pa mas informashon tokante di skrienen di kanser na pechu Boneiru por tuma kontakto ku skrienen di poblashon hulanda karibense. Òf bishitá nos wèpsait www.screening-cn.com òf pagina di facebook ScreeningCN

E instituto RIVM ta ehekutá e skrienen di poblashon na Hulanda Karibense. Si bo tin pregunta, tep, keho òf un kòmpliment tokante di e skrienen di poblashon?



Yama +599 7159200 Òf whatsapp +599 7810476 pa mas informashon tokante Bevolkingsonderzoek Caribisch Nederland.

Por tuma kontakto ku nos via screeningCN@rivm.nl. Tokante mas informashon di areglo pa keho bishitá www.bonaire.screening-cn.com/pap/keho.



Informashon den otro idioma

Esta informacion esta disponible en Espanol:

This information is available in English:

Deze informatie is beschikbaar in het Nederlands:



E skrin di poblashon pa kanser na pechu Hulanda Karibense ta wòrdu ehekutá pa:



Esaki ta un publikashon di:

**Rijksinstituut voor Volksgezondheid
en Milieu**

Postbus 1 | 3720 BA Bilthoven

Nederland

www.rivm.nl

Desèmber 2024

De zorg van morgen begint vandaag